

Муниципальное автономное общеобразовательное учреждение  
«Посольская средняя общеобразовательная школа»  
Муниципального образования «Кабанский район»  
Республики Бурятия

# Паспорт доступности МАОУ «Посольская СОШ»

с. Посольское

2020г

ПАСПОРТ ДОСТУПНОСТИ  
объекта социальной инфраструктуры (ОСИ)  
№ \_\_\_\_\_

1. Общие сведения об объекте

- 1.1. Наименование (вид) объекта МАОУ «Посольская СОШ»  
1.2. Адрес объекта Республика Бурятия, Кабанский район, село Посольское, Набережная, 53  
1.3. Сведения о размещении объекта:  
- отдельно стоящее здание 2 этажей, 1646,7 кв.м  
- часть здания нет этажей (или на нет этаже), нет кв.м  
- наличие прилегающего земельного участка (да, нет): да 9671 кв.м  
1.4. Год постройки здания 1976, последнего капитального ремонта нет  
1.5. Дата предстоящих плановых ремонтных работ:  
текущего 2020, капитального нет сведения об организации, расположенной на объекте  
1.6. Название организации (учреждения) муниципальное автономное общеобразовательное учреждение «Посольская средняя общеобразовательная школа» муниципального образования «Кабанский район» Республики Бурятия МАОУ «Посольская СОШ»  
*(полное юридическое наименование – согласно Уставу, краткое наименование)*  
1.7. Юридический адрес организации (учреждения) 671206, Республика Бурятия, Кабанский район, село Посольское, улица Набережная, 53  
1.8. Основание для пользования объектом (оперативное управление, аренда, собственность) оперативное управление  
1.9. Форма собственности (государственная, негосударственная) государственная  
1.10. Территориальная принадлежность (федеральная, региональная, муниципальная) муниципальная  
1.11. Вышестоящая организация МКУ «РУО» администрации МО «Кабанский район»  
*(наименование)*  
1.12. Адрес вышестоящей организации, другие координаты 671200, Республика Бурятия, Кабанский район, село Кабанск, улица Кирова, 10

2. Характеристика деятельности организации на объекте  
*(по обслуживанию населения)*

- 2.1. Сфера деятельности образование  
*(здравоохранение, образование, социальная защита, физическая культура и спорт, культура, связь и информация, транспорт, жилой фонд, потребительский рынок и сфера услуг, другое)*  
2.2. Виды оказываемых услуг ведение образовательной деятельности  
2.3. Форма оказания услуг: на объекте, на дому  
*(на объекте, с длительным пребыванием, в т.ч. проживанием, на дому, дистанционно)*  
2.4. Категории обслуживаемого населения по возрасту: (дети, взрослые трудоспособного возраста, пожилые; все возрастные категории) дети  
2.5. Категории обслуживаемых инвалидов: инвалиды, передвигающиеся на коляске, инвалиды с нарушениями опорно-двигательного аппарата; нарушениями зрения, нарушениями слуха, нарушениями умственного развития.  
2.6. Плановая мощность; посещаемость (количество обслуживаемых в день), вместимость, пропускная способность 220  
2.7. Участие в исполнении ИПР инвалида, ребенка-инвалида (да, нет) да.

### 3. Состояние доступности объекта

3.1 Путь следования к объекту пассажирским транспортом **Автотранспорт до остановки «Магазин»,**

**далее следуем по обочине улицы Набережная 30 метров до поворота, повернуть налево и по**

**обочине улицы Набережной 30 метров следовать до школы.**

*(описать маршрут движения с использованием пассажирского транспорта)*

наличие адаптированного пассажирского транспорта к объекту нет

3.2 Путь к объекту от ближайшей остановки пассажирского транспорта:

3.2.1. расстояние до объекта от остановки транспорта 200 м

3.2.2. время движения (пешком) 5-10 мин

3.2.3. наличие выделенного от проезжей части пешеходного пути (*да, нет*), нет

3.2.4. Перекрестки: нерегулируемые; регулируемые, со звуковой сигнализацией, таймером; нет

3.2.5. Информация на пути следования к объекту: *акустическая, тактильная, визуальная;* нет

3.2.6. Перепады высоты на пути: *есть, нет* (описать нет)

Их обустройство для инвалидов на коляске: *да, нет* (нет)

3.3. Организация доступности объекта для инвалидов – форма обслуживания\*

№	Категория инвалидов (вид нарушения)	Вариант организации доступности объекта (формы обслуживания)*
	Все категории инвалидов и МГН	ВНД
1	<i>в том числе инвалиды:</i>	ВНД
2	передвигающиеся на креслах-колясках	ВНД
3	с нарушениями опорно-двигательного аппарата	ДУ
4	с нарушениями зрения	ВНД
5	с нарушениями слуха	ВНД
6	с нарушениями умственного развития	ДУ

\* - указывается один из вариантов: «А», «Б», «ДУ», «ВНД»

3.4 Состояние доступности основных структурно-функциональных зон

№	Основные структурно-функциональные зоны	Состояние доступности, в том числе для основных категорий инвалидов
1	Территория, прилегающая к зданию (участок)	ДУ (О, У, Г, К), ВНД (С)
2	Вход (входы) в здание	ДУ (К, У, Г, О), ВНД (С)
3	Путь (пути) движения внутри здания (в т.ч. пути эвакуации)	ДУ (У, Г, О), ВНД (К, С)

4	Зона целевого назначения здания (целевого посещения объекта)	ДУ (У,О,Г), ВНД (С), ДЧ-И(К)
5	Санитарно-гигиенические помещения	ДУ(Г,У), ВНД(К,С,О)
6	Система информации и связи (на всех зонах)	ДУ(К,О), ВНД(С,Г,У)
7	Пути движения к объекту (от остановки транспорта)	ДУ(К,ОУ,Г), ВНД(Г)

\*\* Указывается: ДП-В - доступно полностью всем; ДП-И (К, О, С, Г, У) – доступно полностью избирательно (указать категории инвалидов); ДЧ-В - доступно частично всем; ДЧ-И (К, О, С, Г, У) – доступно частично избирательно (указать категории инвалидов); ДУ - доступно условно, ВНД – временно недоступно К — колясочники; О- опорники; У- умственно-отсталые; С-слепые; Г-глухие.

3.5. Итоговое заключение о состоянии доступности ОСИ: **ДУ (О,У) ВНД(К,С,Г)**

#### 4. Управленческое решение

##### 4.1. Рекомендации по адаптации основных структурных элементов объекта

№	Основные структурно-функциональные зоны объекта	Рекомендации по адаптации объекту (вид работы)*
1	Территория, прилегающая к зданию (участок)	Текущий ремонт
2	Вход (входы) в здание	Текущий ремонт
3	Путь (пути) движения внутри здания (в т.ч. пути эвакуации)	Капитальный ремонт
4	Зона целевого назначения здания (целевого посещения объекта)	Текущий ремонт
5	Санитарно-гигиенические помещения	Капитальный ремонт
6	Система информации на объекте (на всех зонах)	Текущий ремонт
7	Пути движения к объекту (от остановки транспорта)	Текущий ремонт
	Все зоны и участки	Текущий ремонт, Капитальный ремонт

\*- указывается один из вариантов (видов работ): не нуждается; ремонт (текущий, капитальный); индивидуальное решение с ТСР; технические решения невозможны – организация альтернативной формы обслуживания

##### 4.2. Период проведения работ

в рамках исполнения

(указывается наименование документа: программы, плана)

4.3. Ожидаемый результат (по состоянию доступности) после выполнения работ по адаптации: **достичь**

**полной доступности**

Оценка результата исполнения программы, плана (по состоянию доступности) \_\_

4.4. Для принятия решения **требуется**, не требуется (нужное подчеркнуть):

**Согласование МКУ «РУО» Администрация муниципального образования Кабанский район**

Имеется заключение уполномоченной организации о состоянии доступности объекта

(наименование документа и выдавшей его организации, дата), прилагается  
4.5. Информация размещена (обновлена) на Карте доступности субъекта РФ дата

\_\_\_\_\_

\_\_\_\_\_

\_\_\_\_\_

(наименование сайта, портала)

#### 5. Особые отметки

Паспорт сформирован на основании:

1. Анкеты (информации об объекте) от «\_\_\_\_\_» \_\_\_\_\_ 20\_\_\_\_ г.,
2. Акта обследования объекта: № акта \_\_\_\_\_ от «\_\_\_\_\_» \_\_\_\_\_ 20\_\_\_\_ г.
3. Решения Комиссии \_\_\_\_\_ от «\_\_\_\_\_» \_\_\_\_\_ 20\_\_\_\_ г.

УТВЕРЖДАЮ  
 Директор МАОУ «Посольская СОШ» С.А. Озетрова

20 г.

## Анкета

Муниципальное автономное общеобразовательное учреждение «Посольская средняя общеобразовательная школа» МО "Кабанский район" Республики Бурятия  
 к паспорту доступности ОСИ  
 № \_\_\_\_\_

## 1. Общие сведения об объекте

- 1.1. Наименование (вид) объекта МАОУ «Посольская СОШ»  
 1.2. Адрес объекта Республика Бурятия, Кабанский район, село Посольское, Набережная, 53  
 1.3. Сведения о размещении объекта:  
 - отдельно стоящее здание 2 этажей, 1646,7 кв.м.  
 - часть здания нет этажей (или на нет этаже), \_\_\_\_\_ кв.м.  
 1.4. Год постройки здания 1976, последнего капитального ремонта нет  
 1.5. Дата предстоящих плановых ремонтных работ: текущего 2020, капитального \_\_\_\_\_  
 сведения об организации, расположенной на объекте  
 1.6. Название организации (учреждения), муниципальное автономное общеобразовательное учреждение «Посольская средняя общеобразовательная школа» муниципального образования «Кабанский район» Республики Бурятия МАОУ «Посольская СОШ»  
*(полное юридическое наименование – согласно Уставу, краткое наименование)*  
 1.7. Юридический адрес организации (учреждения) 671206 Республика Бурятия, Кабанский район, с. Посольское, улица Набережная, 53  
 1.8. Основание для пользования объектом (оперативное управление, аренда, собственность)  
 1.9. Форма собственности (государственная, негосударственная)  
 1.10. Территориальная принадлежность (федеральная, региональная, муниципальная)  
 1.11. Вышестоящая организация (наименование) МКУ «РУО» Администрации муниципального образования «Кабанский район»  
 1.12. Адрес вышестоящей организации, другие координаты Республика Бурятия, Кабанский район, село Кабанск, улица Кирова, 10

## 2. Характеристика деятельности организации на объекте

- 2.1. Сфера деятельности образование  
*(здравоохранение, образование, социальная защита, физическая культура и спорт, культура, связь и информация, транспорт, жилой фонд, потребительский рынок и сфера услуг, другое)*  
 2.2. Виды оказываемых услуг ведение образовательной деятельности  
 2.3. Форма оказания услуг: на объекте, на дому  
*(на объекте, с длительным пребыванием, в т.ч. проживанием, на дому, дистанционно)*  
 2.4. Категории обслуживаемого населения по возрасту: (дети, взрослые трудоспособного возраста, пожилые; все возрастные категории) дети  
 2.5. Категории обслуживаемых инвалидов: инвалиды, передвигающиеся на коляске, инвалиды с нарушениями опорно-двигательного аппарата; нарушениями зрения, нарушениями слуха, нарушениями умственного развития нет  
 2.6. Плановая мощность: посещаемость (количество обслуживаемых в день), вместимость, пропускная способность 220  
 2.7. Участие в исполнении ИПР инвалида, ребенка-инвалида (да, нет) да

## 3. Состояние доступности объекта для инвалидов и других маломобильных групп населения (МГН)

3.1 Путь следования к объекту пассажирским транспортом **Автотранспорт до остановки «Магазин», далее следуем по обочине улицы Набережная 30 метров до поворота, повернуть налево и по обочине улицы Набережной 30 метров следовать до школы.**

(описать маршрут движения с использованием пассажирского транспорта)

наличие адаптированного пассажирского транспорта к объекту

нет

3.2 Путь к объекту от ближайшей остановки пассажирского транспорта:

3.2.1 расстояние до объекта от остановки транспорта 45 м

3.2.2 время движения (пешком) 10-13 мин

3.2.3 наличие выделенного от проезжей части пешеходного пути (да, нет), нет

3.2.4 Перекрестки: *нерегулируемые; регулируемые, со звуковой сигнализацией, таймером;*

нет

3.2.5 Информация на пути следования к объекту: *акустическая, тактильная, визуальная;*

нет

3.2.6 Перепады высоты на пути: *есть, нет* (описать нет)

Их обустройство для инвалидов на коляске: *да, нет*

( нет )

3.3. Вариант организации доступности ОСИ (формы обслуживания)\* с учетом СП 35-101-2001

№	Категория инвалидов (вид нарушения)	Вариант организации доступности объекта (формы обслуживания)*
	Все категории инвалидов и МГН	ВНД
1	<i>в том числе инвалиды:</i>	ВНД
2	передвигающиеся на креслах-колясках	ВНД
3	с нарушениями опорно-двигательного аппарата	ДУ
4	с нарушениями зрения	ВНД
5	с нарушениями слуха	ВНД
6	с нарушениями умственного развития	ДУ

\* - указывается один из вариантов: «А», «Б», «ДУ», «ВНД»

4. Управленческое решение (предложения по адаптации основных структурных элементов объекта)

№	Основные структурно-функциональные зоны объекта	Рекомендации по адаптации объе (вид работы)*
1	Территория, прилегающая к зданию (участок)	Текущий ремонт
2	Вход (входы) в здание	Текущий ремонт
3	Путь (пути) движения внутри здания (в т.ч. пути эвакуации)	Капитальный ремонт
4	Зона целевого назначения здания (целевого посещения объекта)	Текущий ремонт

5	Санитарно-гигиенические помещения	Капитальный ремонт
6	Система информации на объекте (на всех зонах)	Текущий ремонт
7	Пути движения к объекту (от остановки транспорта)	Текущий ремонт
	Все зоны и участки	Текущий ремонт, Капитальный ремонт

*\*- указывается один из вариантов (видов работ): не нуждается; ремонт (текущий, капитальный); индивидуальное решение с ТСР; технические решения невозможны – организация альтернативной формы обслуживания*

Размещение информации на Карте доступности субъекта РФ согласовано директор МАОУ «Посольская СОШ» Осетрова С.А. телефон: (830138)91032

±

*(подпись, Ф.И.О., должность; координаты для связи уполномоченного представителя объекта)*



УТВЕРЖДАЮ  
Начальник ОСИ по Кабанскому району  
С.И. Белоголов  
«\_\_\_» \_\_\_\_\_ 2020г.

Акт обследования  
объекта социальной инфраструктуры  
к паспорту доступности ОСИ  
№ \_\_\_\_\_

«\_\_\_» \_\_\_\_\_ 20\_\_ г.

Муниципальное автономное общеобразовательное учреждение «Посольская средняя общеобразовательная школа» МО «Кабанский район» Республики Бурятия

(наименование территориального образования субъекта РФ)

1. Общие сведения об объекте

- 1.1. Наименование (вид) объекта муниципальное автономное общеобразовательное учреждение «Посольская средняя общеобразовательная школа» муниципального образования «Кабанский район» Республики Бурятия
- 1.2. Адрес объекта 671206, Республика Бурятия, Кабанский район, село Посольское, улица Набережная, 53
- 1.3. Сведения о размещении объекта:  
- отдельно стоящее здание 2 этажей, 1646,7 кв.м  
- часть здания нет этажей (или на нет этаже), \_\_\_\_\_ кв.м  
- наличие прилегающего земельного участка (да, нет); \_\_\_\_\_ кв.м
- 1.4. Год постройки здания 1976, последнего капитального ремонта нет
- 1.5. Дата предстоящих плановых ремонтных работ: текущего 2020, капитального \_\_\_\_\_
- 1.6. Название организации (учреждения), (полное юридическое наименование – согласно Уставу, краткое наименование) муниципальное автономное общеобразовательное учреждение «Посольская средняя общеобразовательная школа» муниципального образования «Кабанский район» Республики Бурятия МАОУ «Посольская СОШ»
- 1.7. Юридический адрес организации (учреждения) 671206 Республика Бурятия, Кабанский район, с. Посольское, улица Набережная, 53
- 1.8. Основание для пользования объектом (оперативное управление, аренда, собственность)  
**Оперативное управление**
- 1.9. Форма собственности (государственная, негосударственная): государственная
- 1.10. Территориальная принадлежность (федеральная, региональная, муниципальная) муниципальная
- 1.11. Вышестоящая организация: МКУ «Районное управления образования» Администрации МО «Кабанский район»  
(наименование)
- 1.12. Адрес вышестоящей организации, другие координаты: 671200, Республика Бурятия, с. Кабанск, ул. Кирова, 10 тел. 41-4-97

2. Характеристика деятельности организации на объекте

Дополнительная информация образовательная деятельность.

3. Состояние доступности объекта

3.1 Путь следования к объекту пассажирским транспортом Автотранспорт до остановки «Магазин», далее следуем по обочине улицы Набережная 30 метров до поворота, повернуть налево и по

обочине улицы Набережной 30 метров следовать до школы.

(описать маршрут движения с использованием пассажирского транспорта)  
наличие адаптированного пассажирского транспорта к объекту  
нет

3.2 Путь к объекту от ближайшей остановки пассажирского транспорта:

3.2.1 расстояние до объекта от остановки транспорта 45 м

3.2.2 время движения (пешком) 10-13 мин

3.2.3 наличие выделенного от проезжей части пешеходного пути (да, нет), нет

3.2.4 Перекрестки: *нерегулируемые; регулируемые, со звуковой сигнализацией, таймером;*  
нет

3.2.5 Информация на пути следования к объекту: *акустическая, тактильная, визуальная;*  
нет

3.2.6 Перепады высоты на пути: *есть, нет* (описать  
нет)

Их обустройство для инвалидов на коляске: *да, нет*  
(пандус)

### 3.3 Организация доступности объекта для инвалидов – форма обслуживания

№	Категория инвалидов (вид нарушения)	Вариант организации доступности объекта (формы обслуживания)*
	Все категории инвалидов и МГН	ВНД
1	<i>в том числе инвалиды:</i>	ВНД
2	передвигающиеся на креслах-колясках	ВНД
3	с нарушениями опорно-двигательного аппарата	ДУ
4	с нарушениями зрения	ВНД
5	с нарушениями слуха	ВНД
6	с нарушениями умственного развития	ДУ

\* - указывается один из вариантов: «А», «Б», «ДУ», «ВНД»

### 3.4 Состояние доступности основных структурно-функциональных зон

№	Основные структурно-функциональные зоны	Состояние доступности, в том числе для основных категорий инвалидов**	Приложен	
			№ на плане	№ ф
1	Территория, прилегающая к зданию (участок)	ДУ (О, У, Г, К), ВНД (С)		
2	Вход (входы) в здание	ДУ (К, У, Г, О), ВНД (С)		
3	Путь (пути) движения внутри здания (в т.ч. пути эвакуации)	ДУ (У, Г, О), ВНД (К, С)		
4	Зона целевого назначения здания (целевого посещения объекта)	ДУ (У, О, Г), ВНД (С), ДЧ- И(К)		

5	Санитарно-гигиенические помещения	ДУ(Г,У), ВНД(К,С,О)		
6	Система информации и связи (на всех зонах)	ДУ(К,О), ВНД(С,Г,У)		
7	Пути движения к объекту (от остановки транспорта)	ДУ(К,ОУ,Г), ВНД(Г)		

**\*\* Указывается:** ДП-В - доступно полностью всем; ДП-И (К, О, С, Г, У) – доступно полностью избирательно (указать категории инвалидов); ДЧ-В - доступно частично всем; ДЧ-И (К, О, С, Г, У) – доступно частично избирательно (указать категории инвалидов); ДУ - доступно условно, ВНД - недоступно

3.5. Итоговое заключение о состоянии доступности ОСИ: **ДУ (О,У) ВНД(К,С,Г)**

#### 4. Управленческое решение (проект)

##### 4.1. Рекомендации по адаптации основных структурных элементов объекта:

№	Основные структурно-функциональные зоны объекта	Рекомендации по адаптации объё (вид работы)*
1	Территория, прилегающая к зданию (участок)	Текущий ремонт
2	Вход (входы) в здание	Текущий ремонт
3	Путь (пути) движения внутри здания (в т.ч. пути эвакуации)	Капитальный ремонт
4	Зона целевого назначения здания (целевого посещения объекта)	Текущий ремонт
5	Санитарно-гигиенические помещения	Капитальный ремонт
6	Система информации на объекте (на всех зонах)	Текущий ремонт
7	Пути движения к объекту (от остановки транспорта)	Текущий ремонт
	Все зоны и участки	Текущий ремонт, Капитальный ремонт

\*- указывается один из вариантов (видов работ): не нуждается; ремонт (текущий, капитальный); индивидуальное решение с ТСР; технические решения невозможны – организация альтернативной формы обслуживания

4.2. Период проведения работ

в рамках исполнения \_\_\_\_\_

(указывается наименование документа: программы, плана)

4.3 Ожидаемый результат (по состоянию доступности) после выполнения работ по адаптации **Полная доступность**

Оценка результата исполнения программы, плана (по состоянию доступности) **Полностью доступно**

4.4. Для принятия решения требуется, не требуется (нужное подчеркнуть):

4.4.1. согласование на Комиссии

(наименование Комиссии по координации деятельности в сфере обеспечения доступной среды жизнедеятельности для инвалидов и других МГН)

4.4.2. согласование работ с надзорными органами (в сфере проектирования и строительства, архитектуры, охраны памятников, другое - указать)

4.4.3. техническая экспертиза; разработка проектно-сметной документации;

4.4.4. согласование с вышестоящей организацией (собственником объекта); **МКУ «РУО»  
Администрации МО «Кабанский район» Республики Бурятия**

4.4.5. согласование с общественными организациями инвалидов **Председатель ВОС.  
Неуступов Ю. Н.;**

4.4.6. другое

---

—  
Имеется заключение уполномоченной организации о состоянии доступности объекта  
(наименование документа и выдавшей его организации, дата), прилагается

---

4.7. Информация может быть размещена (обновлена) на Карте доступности субъекта РФ

---

*(наименование сайта, портала)*

5. Особые отметки

Приложения:

Результаты обследования:

1. Территории, прилегающей к объекту	на <u>4</u>	л.
2. Входа (входов) в здание	на <u>2</u>	л.
3. Путей движения в здании	на <u>6</u>	л.
4. Зоны целевого назначения объекта	на <u>8</u>	л.
5. Санитарно-гигиенических помещений	на <u>5</u>	л.
6. Системы информации (и связи) на объекте	на <u>3</u>	л.
Результаты фотофиксации на объекте	на <u>21</u>	л.
Пожарные планы, паспорт БТИ	на _____	л.

Другое (в том числе дополнительная информация о путях движения к объекту) рекомендации Комиссии \_\_\_\_\_

Руководитель рабочей группы

Глава-руководитель Администрации  
МО СП «Посольское» Степанов Р.А.  
(Должность, Ф.И.О.)

  
(Подпись) Степанов Р.А.  


Члены рабочей группы:

Начальник ОСЗН Белоголов А.И.  
(Должность, Ф.И.О.)

  
(Подпись)

Зам. председатель МКУ «Управление  
градостроительства  
имущественных и земельных отношений»  
Пичугин А.М.  
(Должность, Ф.И.О.)

  
(Подпись) Пичугин А.М.

В том числе:  
представители общественных организаций  
инвалидов  
Председатель ВОС, Неуступов Ю. Н.  
(Должность, Ф.И.О.)

  
(Подпись) Неуступов Ю.Н.  


представители организации, расположенной  
на объекте  
Директор МАОУ «Посольская СОШ»  
Осетрова С.А.  
(Должность, Ф.И.О.)

  
(Подпись) Осетрова С.А.  


Завхоз МАОУ «Посольская СОШ»  
Лучегова О.Я.  
(Должность, Ф.И.О.)

  
(Подпись) Лучегова О.Я.

Управленческое решение согласовано « \_\_\_\_\_ » \_\_\_\_\_ 20 \_\_\_\_\_ г. (протокол № \_\_\_\_\_ )  
Комиссией (название) \_\_\_\_\_

I Результаты обследования:

1. Территории, прилегающей к зданию (участка)

**Муниципальное автономное общеобразовательное учреждение «Посольская школа»МО «Кабанский район»Республика Бурятия  
671206, Республика Бурятия, Кабанский район, с. Посольское, ул. Набережная,53,**

*(наименование объекта, адрес)*

№	Наименование функционально-планировочного элемента	Наличие элемента			Выявленные нарушения и замечания		Работы по адаптации объектов согласно СП 59.13330.2016	
		есть/нет	№ на плане	№ фото	Содержание	Значимо для инвалида (категория)	Содержание	Виды работ
1.1	Вход (входы) на территорию	есть		4,5	Не дооборудован доступными для МГН элементами информации об объекте, нет наличия на остановке схемы движения к объекту	все	Вход на земельный участок проектируемого или приспособляемого объекта следует оборудовать доступными для МГН элементами информации об объекте	Текущий ремонт
					Ближайшие к объекту остановки общественного транспорта не оборудованы для МГН	К,О,С,Г	Ближайшие к объекту остановки общественного транспорта должны быть оборудованы для МГН(высота бордюра 140-160 мм, линия безопасности на расстоянии 420 мм от края бордюра)	
1.2	Путь (пути) движения на территории	Да	нет	6,7,8	Имеется на тротуарах выбоины	К,О,С	Пути движения должны стыковаться с внешними по отношению к участку транспортными и пешеходными	Капитальный ремонт

							коммуникациями, специализированными парковочными местами, остановками общественного транспорта. Покрытие пешеходных дорожек, тротуаров и пандусов должно быть из твердых материалов, ровным, шероховатым, без зазоров, не создающим вибрацию при движении, а также предотвращающим скольжение Покрытие из рыхлых материалов, в том числе песка и гравия, не допускается.	
					На всем маршруте движения нет мест отдыха с возможностью вызова и ожидания помощи.	К,О,С,Г	На маршруте движения должны быть места отдыха с возможностью вызова и ожидания помощи.	Текущий
1.3	Лестница (наружная)	Нет	—		—	—	—	—
1.4	Пандус (наружный)	Нет	—		—	-	—	—
1.5	Автостоянка и парковка	да			нет знака парковки спец. транспорта, нет горизонтальной разметки стоянки, нет специальных парковочных мест для	все	следует выделять 10% мест (но не менее одного места) для транспорта инвалидов, в том числе 5% специализированных мест для автотранспорта	Капитальный ремонт Текущий ремонт

					МГН		инвалидов Каждое выделяемое машино-место должно обозначаться дорожной разметкой и, кроме того, на участке около здания - дорожными знаками, внутри зданий - знаком доступности, выполняемым на вертикальной поверхности (стене, стойке и т.п.) на высоте от 1,5 до 2,0 м. площадки для остановки специализированных средств общественного транспорта, перевозящих только инвалидов (социальное такси) следует предусматривать на расстоянии не далее 100 м от входов в общественные здания.	
1.6	Общие требования к зоне	<p>-наличие хотя бы одного входа (въезда) на территорию объекта (на прилегающую к зданию территорию), приспособленного для всех категорий граждан (инвалидов и других МГН);</p> <p>-наличие путей движения для МГН (транспортных и пешеходных; с возможностью их совмещения);</p> <p>-наличие выделенных и маркированных мест (хотя бы одного) для транспорта инвалидов;</p> <p>-наличие мест отдыха (рекомендуется).</p>						

II Заключение по зоне:

Наименование структурно-функциональной зоны	Состояние доступности* (к пункту 3.4 Акта обследования ОСИ)	Приложение		Рекомендации по адаптации (вид работы)** к пункту 4.1 Акта обследования ОСИ
		№ на плане	№ фото	
Территории, прилегающей к зданию (участка)	ДЧ-И (О,У,С,Г), ВНД(К)		1,2,3,5,	Капитальный ремонт, индивидуальное решение с ТСР



*\* указывается: ДП-В - доступно полностью всем; ДП-И (К, О, С, Г, У) – доступно полностью избирательно (указать категории инвалидов); ДЧ-В - доступно частично всем; ДЧ-И (К, О, С, Г, У) – доступно частично избирательно (указать категории инвалидов); ДУ - доступно условно, ВНД - недоступно*

*\*\*указывается один из вариантов: не нуждается; ремонт (текущий, капитальный); индивидуальное решение с ТСР; технические решения невозможны – организация альтернативной формы обслуживания*

Комментарий к заключению: \_\_\_\_\_

I Результаты обследования:

2. Вход (входов) в здание

**2. Муниципальное автономное общеобразовательное учреждение «Посольская средняя общеобразовательная школа» МО «Кабанский район» Республика Бурятия**  
**671206, Республика Бурятия, Кабанский район, с. Посольское ул.Набережная,53**  
*(наименование объекта, адрес)*

№ п/п	Наименование функционально-планировочного элемента	Наличие элемента			Выявленные нарушения и замечания		Работы по адаптации объектов согласно СП 59.13330.2016	
		есть/нет	№ на плане	№ фото	Содержание	Значимо для инвалида (категория)	Содержание	Виды работ
2.1	Лестница (наружная)	есть	—	9	разная высота ступеней 0,14 и 0,19 м	Все	Проступи ступеней должны быть горизонтальными шириной 0,3 м (допустимо от 0,28 до 0,35 м). Подступенки должны иметь высоту 0,15 м (допустимо от 0,13 до 0,17 м). Применение открытых ступеней (без подступенка) не допускается. Применение в пределах одного марша ступеней, различающихся по высоте и ширине, не допускается.	текущий
					лестница не оборудована поручнями	все	Вдоль обеих сторон всех пандусов и открытых лестниц, а также у всех перепадов высот горизонтальных поверхностей более 0,45 м необходимо устанавливать	не нуждается

							ограждения с поручнями.	
					нет контрастных и тактильных предупреждающих указателей	С	краевые ступени лестничных маршей должны быть выделены цветом или фактурой; перед открытой лестницей за 0,8-0,9 м следует предусматривать предупредительные тактильные полосы шириной 0,3-0,5 м.	текущий
2.2	Пандус (наружный)	есть	—	6,7	—	<i>Все</i>	Должен быть как минимум один вход, доступный для МГН. Наружный пандус должен иметь уклон не круче 1:20 (5%). При ограниченном участке застройки или наличии подземных коммуникаций перед входом допускается проектировать пандус с уклоном не круче 1:12 (8%) при длине марша не более 6,0 м	текущий
2.3	Входная площадка (перед дверью)	есть	—	9	Поверхность твёрдая, нескользкая.	<i>все</i>	Размеры входной площадки с пандусом не менее 4,2х2 м.	Текущий ремонт
					размеры входной площадки 3х 3,3 м. при открывании дверей наружу.	<i>Все</i>	Размеры входной площадки при открывании полотна дверей наружу должны быть не менее 1,4х2,0 м или 1,5х1,85 м. Размеры входной площадки с пандусом не менее 2,2х2,2 м.	текущий
2.4	Дверь (входная)	есть	—	9,10	полотно входной двери двустворчатые Высота входного порога 5 см.	<i>все</i>	Входные двери ширину в свету должны быть не менее 1,2 м. Полотна наружных дверей следует	текущий

				ширина входной двери 1,73 м. Ширина рабочей створки составляет 0,86 м.	К,О	предусматривать смотровые панели, заполненные прозрачным и ударопрочным материалом, На путях эвакуации следует предусматривать ручки нажимного действия. На путях движения МГН рекомендуется применять двери на петлях одностороннего действия с фиксаторами в положениях "открыто" или "закрыто". Следует также применять двери, обеспечивающие задержку автоматического закрывания дверей, продолжительностью не менее 5 секунд. При двухстворчатых входных дверях ширина одной створки (дверного полотна) должна быть 0,9 м.	текущий
				Ручка классическая прямоугольная, имеет	<i>все</i>	На путях эвакуации следует предусматривать ручки нажимного действия.	текущий
				тяжелое открывание двери	<i>все</i>	Усилие открывания двери не должно превышать 50 Нм.	текущий
				высота входного порога 0,13 м.	<i>все</i>	Пороги наружных дверей могут быть. При этом высота каждого элемента порога не должна превышать 0,014 м.	текущий
				продолжительность закрывания входной двери 3 секунды.	<i>все</i>	Следует также применять двери, обеспечивающие задержку автоматического закрывания дверей, продолжительностью не менее 5 секунд.	текущий
				дверь и ручка входной двери не контрастного цвета по отношению к	<i>С</i>	Дверные наличники или края дверного полотна и ручки рекомендуется окрашивать в отличные от дверного полотна контрастные цвета.	текущий

					стене.			
2.5	Тамбур	есть	—	10	ширина входной двери 1,73 м. Ширина каждой створки составляет 0,86 м.	<i>все</i>	При двухстворчатых входных дверях ширина одной створки (дверного полотна) должна быть 0,9 м.	текущий
					.	<i>все</i>	Перепад освещенности между соседними помещениями и зонами не должен быть более 1:4.	текущий
					отсутствует дренажная решетка  Нет грязезащитного покрытия.	К,О,С,Г	Дренажные и водосборные решетки, устанавливаемые в полу тамбуров или на входных площадках, должны устанавливаться на одном уровне с поверхностью покрытия пола. В тамбурах при установке дренажных и водосборных решеток предупреждающие тактильно-контрастные указатели не устраиваются. В этом случае дренажные и водосборные решетки должны отстоять от входной двери, открываемой наружу, на расстоянии 0,3 м.  Грязезащитное покрытие должно быть на уровне нулевой отметки пола. Если это невозможно – грязезащитное покрытие должно быть закреплено на поверхности пола.	текущий
	Общие требования к зоне	Основным требованием к данной зоне является наличие в здании как минимум одного входа, доступного для всех категорий инвалидов (с различными видами нарушений здоровья) и других МГН. Текущий ремонт						

II Заключение по зоне:

Наименование структурно-функциональной зоны	Состояние доступности*(к пункту 3.4 Акта обследования ОСИ)	Приложение		Рекомендации по адаптации (вид работы)**к пункту 4.1 Акта обследования ОСИ
		№ на плане	№ фото	
Вход (входы) в здание	ДЧ-И (К,У,О), ВНД (С,Г)	—	2, 3, 4	текущий

\* указывается: ДП-В - доступно полностью всем; ДП-И (К, О, С, Г, У) – доступно полностью избирательно (указать категории инвалидов); ДЧ-В - доступно частично всем; ДЧ-И (К, О, С, Г, У) – доступно частично избирательно (указать категории инвалидов); ДУ - доступно условно, ВНД - недоступно

\*\*указывается один из вариантов: не нуждается; ремонт (текущий, капитальный); индивидуальное решение с ТСР; технические решения невозможны – организация альтернативной формы обслуживания

Комментарий к заключению: \_\_\_\_\_

\_\_\_\_\_

\_\_\_\_\_

I Результаты обследования:

3. Пути (путей) движения внутри здания (в т.ч. путей эвакуации)

**Муниципальное автономное общеобразовательное учреждение «Посольская средняя общеобразовательная школа» МО «Кабанский район» Республика Бурятия**

**671206, Республика Бурятия, Кабанский район, с. Посольское ул.Набережная,53**

(наименование объекта, адрес)

№ п/п	Наименование функционально-планировочного элемента	Наличие элемента			Выявленные нарушения и замечания		Работы по адаптации объектов согласно СП 59.13330.2016	
		есть/нет	№ на плане	№ фото	Содержание	Значимо для инвалида (категория)	Содержание	Виды работ
3.1	Коридор (вестибюль, зона ожидания)	есть		11,12, 13,14	Ширина коридора в самом широком -6м И в самом узком-1м20 см в коридоре стоит банкетка,	<i>все</i>	ширина пути движения в коридорах, и т.п. должна быть не менее: при движении кресла-коляски в одном направлении 1,5 м тупиковые коридоры необходимо обеспечить возможность разворота кресла-коляски на 180° . Ширина подходов к различному оборудованию и мебели должны быть не менее 0,9 м, а при необходимости поворота кресла-коляски на 90° - не менее 1,2 м. Зоны "возможной опасности" с учетом проекции движения дверного полотна должны быть обозначены контрастной цветом окружающего пространства краской для разметки.	Текущий ремонт

3.2	Лестница (внутри здания)	есть		1 3	-	—	При перепаде высот пола в здании или сооружении следует предусматривать лестницы, пандусы или подъемные устройства, доступные для МГН. В местах перепада уровней пола в помещении для защиты от падения следует предусматривать ограждения высотой согласно требованиям СП 118.13330. Ступени лестниц должны быть ровными, без выступов и с шероховатой поверхностью. Проступи ступеней должны быть горизонтальными шириной 0,3 м (допустимо от 0,28 до 0,35 м). Подступенки должны иметь высоту 0,15 м (допустимо от 0,13 до 0,17 м).	Текущий ремонт
					Боковые края ступеней без бортиков.	О, С	Боковые края ступеней, не примыкающие к стенам, должны иметь бортики высотой не менее 0,02 м или другие устройства для предотвращения соскальзывания трости или ноги.	
					Нет контрастно окрашенной поверхности на участках пола перед дверными проемами и входами на лестницы.	О,С	Предупреждающие указатели, контрастно окрашенная поверхность на участках пола перед дверными проемами и входами на лестницы, перед поворотом путей движения на расстояние 0,6 м.	
					Поручни перил не имеют рельефных обозначений, а также предупредительной	С	На верхней или боковой внешней по отношению к маршруту, поверхности поручней перил должны предусматриваться рельефные обозначения, а также предупредительные	



					полосы об окончании перил.		полосы об окончания перил.	
3.3	Пандус (внутри здания)	нет		-	-	-		
3.4	Лифт пассажирский (или подъемник)	нет			нет	—	—	
3.5 Дверь								
3.5.1	Дверь в классы	есть		18,19	Ширина двери 0,8 м. Окраска двери контрастная со стеной. Дверные проем имеет порог не более 0,014 м.	все	Ширина дверей и открытых проемов в стене должна быть не менее 0,9 м. Окраска дверей должна быть контрастная со стеной. Дверные проемы, как правило, не должны иметь порогов и перепадов высот пола. При необходимости устройства порогов их высота или перепад высот не должен превышать 0,014 м.	Текущий ремонт
					Нет предупреждающей информации	С	Участки пола на коммуникационных путях перед доступными дверными проемами, находящимися фронтально по ходу движения, входами на лестничные клетки, открытыми лестничными маршами, стационарными препятствиями должны иметь тактильно- контрастные	

						<p>предупреждающие указатели глубиной 0,5-0,6 м, с высотой рифов 4 мм.</p> <p>Предупреждающие тактильно-контрастные указатели должны быть:</p> <ul style="list-style-type: none"> <li>- на расстоянии 0,3 м от препятствия или плоскости дверного полотна, если дверь открывается по ходу движения;</li> <li>- на расстоянии ширины полотна двери от плоскости дверного полотна, если дверь открывается навстречу движению;</li> <li>- непосредственно перед выходом на лестничную площадку через открытый проем без двери;</li> <li>- на расстоянии 0,3 от внешнего края проступи верхней и нижней ступеней открытых лестничных маршей (если проступь ступени на верхней площадке выделена конструктивно, предупреждающий указатель должен непосредственно примыкать к проступи, независимо от ее ширины).</li> </ul>	
3.5.2	дверь в спортивный зал		15				
				входная двойная двустворчатая шириной 1,75 м. Ширина каждой створки составляет 87,5 см.	<i>все</i>	Следует применять дверные ручки, запоры, задвижки и другие приборы открывания и закрывания дверей, которые должны иметь форму, позволяющую инвалиду управлять ими одной рукой и не требующую применения	текущий

							слишком больших усилий или значительных поворотов руки в запястье. Целесообразно ориентироваться на применение легко управляемых приборов и механизмов, а также С- и П-образных ручек. Ручки на полотнах раздвижных дверей следует устанавливать таким образом, чтобы при полностью открытых дверях эти ручки были легкодоступными с обеих сторон двери. Ручки дверей, расположенных в углу коридора или помещения, должны размещаться на расстоянии от боковой стены не менее 0,6 м.	
3.5.3.	Кабинет директора			18	Ширина двери 0,8 м. Окраска двери контрастная со стеной. Дверные проем имеет порог не более 0,014 м.	<i>все</i>	Ширина дверей и открытых проемов в стене должна быть не менее 0,9 м. Окраска дверей должна быть контрастная со стеной. Дверные проемы, как правило, не должны иметь порогов и перепадов высот пола. При необходимости устройства порогов их высота или перепад высот не должен превышать 0,014 м.	Текущий ремонт
3.6	Пути эвакуации (в т.ч. зоны безопасности)	есть		17	Не один путь эвакуации из здания не предназначен для МГН	Все	Места обслуживания и постоянного нахождения МГН следует располагать на минимально возможных расстояниях от эвакуационных выходов из помещений зданий наружу. На планах эвакуации должны быть обозначены места	Текущий ремонт

							расположения зон безопасности, каждая зона безопасности оснащена селекторной связью или другим устройством визуальной или текстовой связи с диспетчерской или с помещением пожарного поста (поста охраны).	
					Нет контрастных окрашенных ступеней.	С	Ступени эвакуационных выходов следует окрашивать верхнюю и нижнюю ступени в каждом марше в контрастный цвет или применять или применять тактильные предупредительные указатели, контрастные по цвету по отношению к прилегающей поверхности пола, шириной 0,3 м.	
	Общие требования к зоне	При отсутствии специально выделенных путей эвакуации и зон безопасности в здании, требования к пути движения расширяются до требований к путям эвакуации (или, наоборот, требования к путям эвакуации распространяются на пути движения внутри здания к месту целевого посещения и обратно к входу/выходу).						

II Заключение по зоне:

Наименование структурно-функциональной зоны	Состояние доступности* (к пункту 3.4 Акта обследования ОСИ)	Приложение		Рекомендации по адаптации (вид работы)**к пункту 4.1 Акта обследования ОСИ
		№ на плане	№ фото	
Пути (путей) движения внутри здания (в т.ч. при эвакуации)	ДЧ-И (О,У) ВНД (С,Г,К)		4,5,10,12,15,16,17	Капитальный ремонт, индивидуальное решение с ТСР

*\* указывается: ДП-В - доступно полностью всем; ДП-И (К, О, С, Г, У) – доступно полностью избирательно (указать категории инвалидов); ДЧ-В - доступно частично всем; ДЧ-И (К, О, С, Г, У) – доступно частично избирательно (указать категории инвалидов); ДУ - доступно условно, ВНД - недоступно*

*\*\*указывается один из вариантов: не нуждается; ремонт (текущий, капитальный); индивидуальное решение с ТСР; технические решения невозможны – организация альтернативной формы обслуживания*

Комментарий к заключению: \_\_\_\_\_

I Результаты обследования:

4. Зоны целевого назначения здания (целевого посещения объекта) ) **Муниципальное автономное общеобразовательное учреждение «Посольская средняя общеобразовательная школа» МО «Кабанский район» Республика Бурятия**

**671206, Республика Бурятия, Кабанский район, с. Посольское ул.Набережная,53**

Вариант I – зона обслуживания инвалидов  
(наименование объекта, адрес)

№	Наименование функционально-планировочного элемента	Наличие элемента			Выявленные нарушения и замечания		Работы по адаптации объектов согласно СП 59.13330.2016	
		есть/нет	№ на плане	№ фото	Содержание	Значимо для инвалидов (категория)	Содержание	Виды работ
4.1	Кабинетная форма обслуживания	нет		18,1 9	Дверь входная шириной 80 см.	У,О,Г	Целесообразно использовать в применяемом оборудовании контрастные сочетания цветов: дверь - стена, ручка; санитарный прибор - пол, стена; стена – выключатели. Приборы для открывания и закрытия дверей, горизонтальные поручни, а также ручки, рычаги, краны и кнопки различных аппаратов рабочие дисплеи и прочие устройства, которыми могут воспользоваться МГН внутри здания, следует устанавливать на высоте не более 1,1 м и не менее 0,85 м от пола и	Капитальный ремонт
					Расстояние между партами составляет 0.90м			

						<p>на расстоянии не менее 0,4 м от боковой стены помещения или другой вертикальной плоскости.</p> <p>Выключатели и электророзетки в помещениях следует предусматривать на высоте не более 0,8м. от уровня пола. следует применять дверные ручки, запоры, задвижки и другие приборы открывания и закрытия дверей, которые должны иметь форму, позволяющую инвалиду управлять ими одной рукой и не требующую применения слишком больших усилий</p> <p>Целесообразно ориентироваться на применение легко управляемых приборов и механизмов, а также П-образных ручек.</p> <p>Поверхность столов индивидуального пользования, других мест обслуживания, используемых посетителями на креслах-колясках, должна находиться на высоте не более 0,85 м над уровнем пола. Ширина и высота проема для ног должна быть не менее 0,75 м, глубиной не менее 0,49 м.</p> <p>Информирующее обозначение помещений:</p>	
--	--	--	--	--	--	--	--

								- рядом с дверью, со стороны дверной ручки; - на высоте от 1,4 до 1,75 м - дублирование рельефными знаками.	
4.2	Зальная форма обслуживания	нет							
4.3	Прилавочная форма обслуживания	нет	—	----	-----.	—	-----	—	
4.4	Форма обслуживания с перемещением по маршруту	нет	—			—	—	—	
4.5	Кабина индивидуально обслуживания	нет	—			—	—	—	
	Общие требования к зоне	<p>При технической невозможности обеспечить доступность и удобство для всех категорий граждан мест целевого назначения (или целевого посещения) необходимо предложить организацию специально выделенной зоны или участка (например, у входной зоны) либо обеспечить предоставление соответствующей услуги (услуг) в иной, альтернативной форме: дистанционно, на дому, или в ином месте пребывания гражданина.</p>							



II Заключение по зоне:

Наименование структурно-функциональной зоны	Состояние доступности*(к пункту 3.4 Акта обследования ОСИ)	Приложение		Рекомендации по адаптации (вид работы)** к пункту 4.1 Акта обследования ОСИ
		№ на плане	№ фото	
зона обслуживания инвалидов	нет	-	-	Капитальный ремонт

\* указывается: ДП-В - доступно полностью всем; ДП-И (К, О, С, Г, У) – доступно полностью избирательно (указать категории инвалидов); ДЧ-В - доступно частично всем; ДЧ-И (К, О, С, Г, У) – доступно частично избирательно (указать категории инвалидов); ДУ - доступно условно, ВНД - недоступно

\*\*указывается один из вариантов: не нуждается; ремонт (текущий, капитальный); индивидуальное решение с ТСР; технические решения невозможны – организация альтернативной формы обслуживания

Комментарий к заключению:

Приложение 4(II)  
к Акту обследования ОСИ  
к паспорту доступности ОСИ  
от «\_\_» \_\_\_\_\_ 2020 г. № \_\_\_\_\_

I Результаты обследования: ) Муниципальное автономное общеобразовательное учреждение «Посольская средняя общеобразовательная школа» МО «Кабанский район» Республика Бурятия

671206, Республика Бурятия, Кабанский район, с. Посольское ул.Набережная,53

4. Зоны целевого назначения здания (целевого посещения объекта)

Вариант II – места приложения труда

Наименование функционально-планировочного элемента	Наличие элемента			Выявленные нарушения и замечания		Работы по адаптации объектов согласно СП 59.13330.2016	
	есть/нет	№ на плане	№ фото	Содержание	Значимо для инвалида (категория)	Содержание	Виды работ
Место приложения труда						согласно ИПРА, создание универсального рабочего места	

II Заключение по зоне:

Наименование структурно-функциональной зоны	Состояние доступности* (к пункту 3.4 Акта обследования ОСИ)	Приложение		Рекомендации по адаптации (вид работы)** к пункту 4.1 Акта обследования ОСИ
		№ на плане	№ фото	

Зоны целевого назначения здания (целевого посещения объекта) Вариант II – места приложения труда	_____			_____
---	-------	--	--	-------

\* указывается: ДП-В - доступно полностью всем; ДП-И (К, О, С, Г, У) – доступно полностью избирательно (указать категории инвалидов); ДЧ-В - доступно частично всем; ДЧ-И (К, О, С, Г, У) – доступно частично избирательно (указать категории инвалидов); ДУ - доступно условно, ВНД - недоступно

\*\*указывается один из вариантов: не нуждается; ремонт (текущий, капитальный); индивидуальное решение с ТСР; технические решения невозможны – организация альтернативной формы обслуживания

Комментарий к заключению:

I Результаты обследования:

4. Зоны целевого назначения здания (целевого посещения объекта-) **Муниципальное автономное общеобразовательное учреждение «Посольская средняя общеобразовательная школа» МО «Кабанский район» Республика Бурятия**

**671206, Республика Бурятия, Кабанский район, с. Посольское ул.Набережная,53**

*(наименование объекта, адрес)*

Вариант III – жилые помещения

Наименование функционально-планировочного элемента	Наличие элемента			Выявленные нарушения и замечания		Работы по адаптации объектов согласно СП 59.13330.2016	
	есть/нет	№ на плане	№ фото	Содержание	Значимо для инвалидов (категория)	Содержание	Виды работ
Жилые помещения	нет	-	-	-	-	--	-

II Заключение по зоне:

Наименование структурно-функциональной зоны	Состояние доступности*(к пункту 3.4 Акта обследования ОСИ)	Приложение		Рекомендации по адаптации (вид работы)** к пункту 4.1 Акта обследования ОСИ
		№ на плане	№ фото	
Зоны целевого назначения здания (целевого посещения объекта) Вариант III – жилые помещения	X	--	-	-

*\* указывается: ДП-В - доступно полностью всем; ДП-И (К, О, С, Г, У) – доступно полностью избирательно (указать категории инвалидов); ДЧ-В - доступно частично всем; ДЧ-И (К, О, С, Г, У) – доступно частично избирательно (указать категории инвалидов); ДУ - доступно условно, ВНД - недоступно*

*\*\*указывается один из вариантов: не нуждается; ремонт (текущий, капитальный); индивидуальное решение с ТСР; технические решения невозможны – организация альтернативной формы обслуживания*

Комментарий к заключению: \_\_\_\_\_

I Результаты обследования:

5. Санитарно-гигиенических помещений: ) **Муниципальное автономное общеобразовательное учреждение «Посольская средняя общеобразовательная школа» МО «Кабанский район» Республика Бурятия**

**671206, Республика Бурятия, Кабанский район, с. Посольское ул.Набережная,53**  
(наименование объекта, адрес)

№	Наименование функционально-планировочного элемента	Наличие элемента			Выявленные нарушения и замечания		Работы по адаптации объектов согласно СП 59.13330.2016	
		есть/нет	№ на плане	№ фото	Содержание	Значимо для инвалида (категория)	Содержание	Виды работ
5.1 Туалетная комната								
5.1.2	Туалетная комната	есть		20,21	Нет пространства для размещения коляски рядом с унитазом. Размеры туалетной комнаты 1,60х 1.00 Нет крючков для одежды, костылей и других принадлежностей. Нет опорных	все	В кабине рядом с унитазом следует предусматривать пространство не менее 0,75 м для размещения кресла-коляски, а также крючки для одежды, костылей и других принадлежностей. В кабине должно быть свободное пространство диаметром 1,4 м для разворота кресла-коляски. Размеры универсальной кабины в плане не менее: ширина - 2,2 м, глубина - 2,25 м.	Текущий ремонт

				<p>поручней Смеситель барашкового типа кранов с отдельным управлением горячей и холодной водой.</p> <p>Нет универсальной кабины Нет системы двусторонней связи с дежурным</p>		<p>Один из писсуаров следует располагать на высоте от пола не более 0,4 м или применять писсуар вертикальной формы. следует предусматривать возможность установки откидных опорных поручней, штанг, поворотных или откидных сидений. Следует применять унитазы, имеющие опору для спины. Доступные кабины должны быть оборудованы системой тревожной сигнализации, обеспечивающей связь с помещением постоянного дежурного персонала (поста охраны или администрации объекта). следует применять водопроводные краны с рычажной рукояткой и термостатом, а при возможности - с автоматическими и сенсорными кранами бесконтактного типа. Применение кранов с отдельным управлением горячей и холодной водой не допускается. Следует применять унитазы с автоматическим сливом воды или с ручным кнопочным управлением, которое следует располагать на боковой стене кабины, со стороны которой осуществляется пересадка с кресла-коляски на унитаз.</p>	
				<p>ширина входной и коридорной двери 0,6 м.</p>		<p>Доступная кабина в общественной уборной должна иметь размеры в плане, м, не менее: ширина двери - 0,9.</p>	

						В дверях доступных и универсальных кабин следует предусматривать возможность открывания снаружи.	
				размеры коридора 0,88*4,30 размеры туалетной комнаты 1,86*2,90 (размер туалетной кабинки 0,75*0,80 м.)		Доступная кабина в общественной уборной должна иметь размеры в плане, м, не менее: ширина - 1,65, глубина - 2,2,	
				Ширина входной двери в туалет 0.93 м.		Доступная кабина в общественной уборной должна иметь размеры в плане, м, не менее: ширина двери - 0,9.	
				нет пространства для размещения коляски рядом с унитазом. Нет оборудования для размещения ТСР. Остутствуют поручни		В кабине сбоку от унитаза следует предусматривать пространство рядом с унитазом шириной не менее 0,8 м для размещения кресла-коляски, а также крючки для одежды, костылей и других принадлежностей.	
				раковина не имеет свободного пространства для расположения ног колясочника		прилавок есть размеры	
				Смеситель горячей и холодной водой.		В доступных кабинках (душевых, ванных) и универсальных кабинках уборных следует применять водопроводные краны с рычажной рукояткой и термостатом, а при возможности - с автоматическими и сенсорными кранами бесконтактного типа. Применение кранов с	



							раздельным управлением горячей и холодной водой не допускается.	
					Нет специальных знаков у дверей санитарно бытовых помещений.	К,О,С,Г	У дверей санитарно – бытовых помещений или доступных кабин (уборная, душевая, ванная и т.п.) имеются специальные знаки (в том числе рельефные) на высоте 1,35 м	
5.2	Душевая/ ванная комната	нет	-	-	-	-	-	-
5.3	Бытовая комната (гардеробная)	есть		16	Полностью не соответствует требованию СП 59.13330.2016	К,О,С,Г	Индивидуальные шкафы: - совмещенные (для уличной и рабочей одежды), -высотой не более 1,3 м от пола (то же для крючков для одежды), -размеры в плане 0,4 на 0,5 м - нумерация шкафов рельефная и на контрастном фоне	
						К,О	Скамьи в гардеробе размером 0,6 на 0,8 м	
						К,О,С	Проходы между рядами для шкафов гардеробных шириной не менее -2,4 м, -1,8 м – без скамей	
	Общие требования к зоне	наличии на ОСИ (особенно на объекте, предназначенном для обслуживания посетителей) как минимум одной универсальной кабины для МГН (в том числе доступной для пользования инвалидами на кресле-коляске). Так, не менее одной универсальной кабины должно быть предусмотрено в общественных туалетах, в общественных зданиях (при						

		численности посетителей 50 и более человек, при нахождении их в здании 60 минут и более)
--	--	--

II Заключение по зоне:

Наименование структурно-функциональной зоны	Состояние доступности*(к пункту 3.4 Акта обследования ОСИ)	Приложение		Рекомендации по адаптации (вид работы)**к пункту 4.1 Акта обследования ОСИ
		№ на плане	№ фото	
Санитарно-гигиенических помещений	ДЧ-И (О,У),ВНД (К,С,Г)		20,21	Капитальный ремонт

\* указывается: ДП-В - доступно полностью всем; ДП-И (К, О, С, Г, У) – доступно полностью избирательно (указать категории инвалидов); ДЧ-В - доступно частично всем; ДЧ-И (К, О, С, Г, У) – доступно частично избирательно (указать категории инвалидов); ДУ - доступно условно, ВНД - недоступно

\*\*указывается один из вариантов: не нуждается; ремонт (текущий, капитальный); индивидуальное решение с ТСР; технические решения невозможны – организация альтернативной формы обслуживания

Комментарий к заключению: \_\_\_\_\_

I Результаты обследования:

6. Системы информации на объекте ) **Муниципальное автономное общеобразовательное учреждение «Посольская средняя общеобразовательная школа» МО «Кабанский район» Республика Бурятия**

**671206, Республика Бурятия, Кабанский район, с. Посольское ул.Набережная,53**

*(наименование объекта,наименование объекта, адрес)*

№ п/п	Наименование функционально-планировочного элемента	Наличие элемента			Выявленные нарушения и замечания		Работы по адаптации объектов	
		есть/нет	№ на плане	№ фото	Содержание	Значимо для инвалида (категория)	Содержание	Виды работ
6.1	Визуальные средства	да		11	Надписи выполнены не нормативно, указатели, пиктограммы не выполнены, нет предупредительной визуальной информации	С	Надписи: Символы доступности. Указатели направления *размещение на высоте не более 160 см *высота прописных букв не менее 7,5 см *хорошая освещенность. Визуальная информация располагается на контрастном фоне с размером знаков, соответствующими расстоянию рассмотрения, и должна быть увязана с художественным решением интерьера. Указатели, пиктограмм: размещены на высоте не более 200 см высота прописных букв не менее 7,5 см, хорошая освещенность. Предупредительная информация о препятствии (перед дверными проемами и входами на лестницы и пандусы,	Текущий ремонт

						<p>перед поворотом коммуникационных путей): - на расстоянии 0,6 м до объекта информация;- визуальная (в виде контрастно окрашенной поверхности либо световых маячков) радиомаяками (радио-метками) для слепых или слабовидящих посетителей, для учащихся-инвалидов с нарушением слуха во всех помещениях следует предусмотреть установку светового сигнализатора школьного звонка, а также световой сигнализации об эвакуации в случае чрезвычайных ситуаций.</p>		
6.2	Акустические средства	нет			Нет информационной поддержки для инвалидов с проблемами слуха	Г	<p>Для аварийной звуковой сигнализации следует применять приборы, обеспечивающие уровень звука не менее 80- 100 дБ в течение 30 с. Аппаратура привода звуковых сигнализаторов (электрических, механических или электронных) в действие должна находиться не менее чем за 0,8 м до предупреждаемого участка пути. Текстфоны (текстовые телефоны) звуковые маячки; шумовые индикаторы; средства звуковоспроизведения, речевые синтезаторы; индукционная петля.</p>	
6.3	Тактильные средства	нет			Отсутствует тактильно предупреждающие и оповестительные знаки.	С	<p>Предупредительная информация о препятствии (перед дверными проемами и входами на лестницы и пандусы, перед поворотом коммуникационных путей): - на расстоянии 0,6 м до объекта информации;- визуальная (в виде контрастно окрашенной поверхности либо световых маячков) Информационные тактильные таблички для людей с нарушением зрения с использованием рельефных знаков и символов, а также рельефно-точечного шрифта Брайля должны размещаться рядом с дверью со стороны дверной ручки на высоте от 1,2 до 1,6 м: - перед входом в здание с указанием наименования учреждения, времени оказания</p>	

						услуг (приемных часов); - перед входами во внутренние помещения, в которых оказываются услуги, с указанием номера и назначения помещения.
						Система средств информации зон и помещений должна обеспечивать: -непрерывность информации (на всех путях движения МГН), -своевременное ориентирование и однозначное опознание объектов и мест посещения; -предусматривать возможность получения информации как о предоставляемых услугах (перечне и порядке предоставления), так и о размещении и назначении функциональных элементов на объекте, о расположении путей эвакуации, в том числе предупреждать об опасности в экстремальных ситуациях. Системы средств информации должны быть комплексными – для всех категорий инвалидов (визуальными, звуковыми, тактильными). Знаки и символы должны быть идентичными в пределах здания.

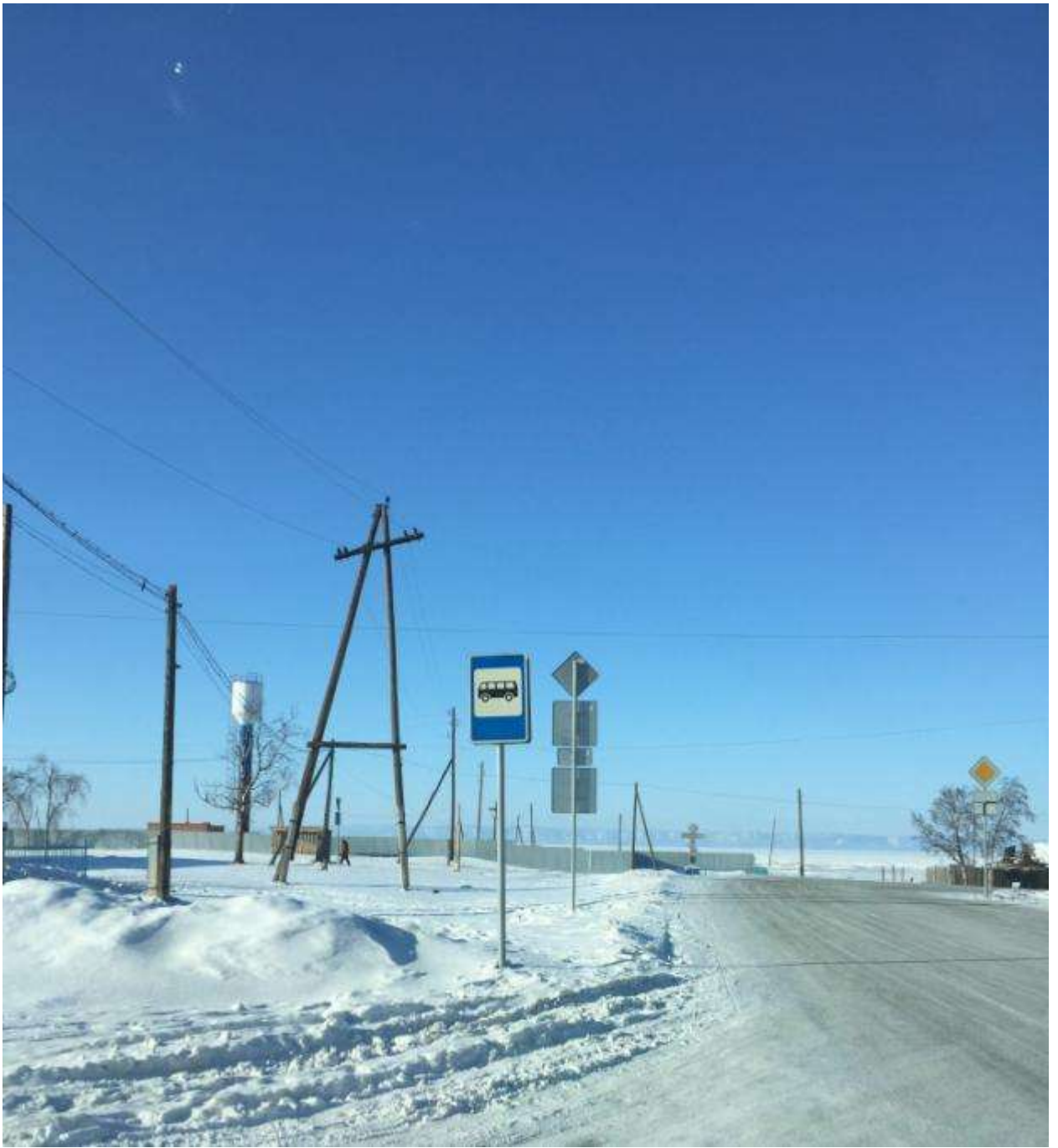
### II Заключение по зоне:

Наименование структурно-функциональной зоны	Состояние доступности * (к пункту 3.4 Акта обследования ОСИ)	Приложение		Рекомендации по адаптации (вид работы)** к пункту 4.1 Акта обследования ОСИ
		№ на плане	№ фото	
Системы информации на объекте	ДЧ-И (К,О,У),ВНД (Г,С)			Текущий ремонт

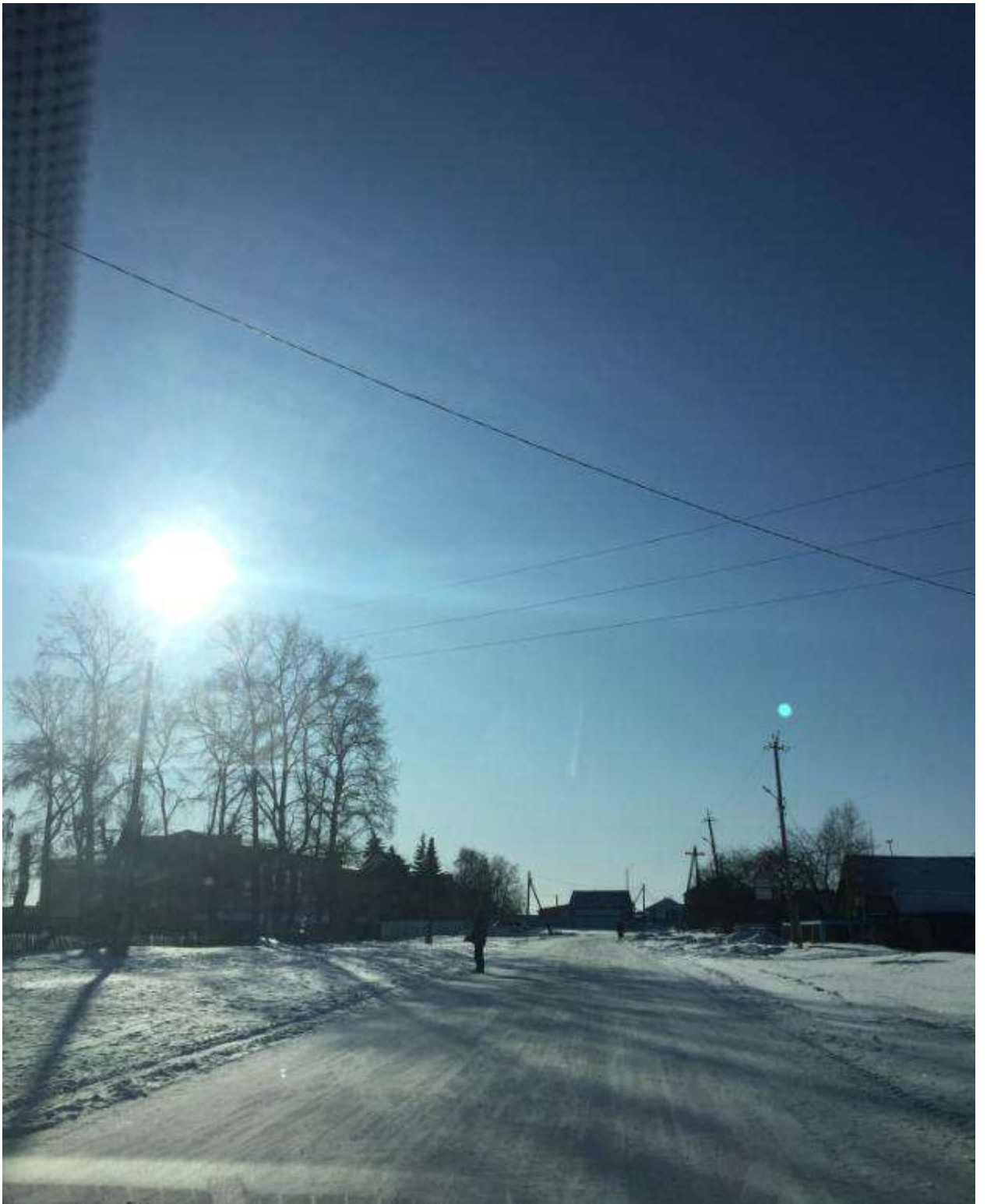
\* указывается: **ДП-В** - доступно полностью всем; **ДП-И** (К, О, С, Г, У) – доступно полностью избирательно (указать категории инвалидов); **ДЧ-В** - доступно частично всем; **ДЧ-И** (К, О, С, Г, У) – доступно частично избирательно (указать категории инвалидов); **ДУ** - доступно условно, **ВНД** - недоступно

\*\*указывается один из вариантов: не нуждается; ремонт (текущий, капитальный); индивидуальное решение с ТСР; технические решения невозможны – организация альтернативной формы обслуживания

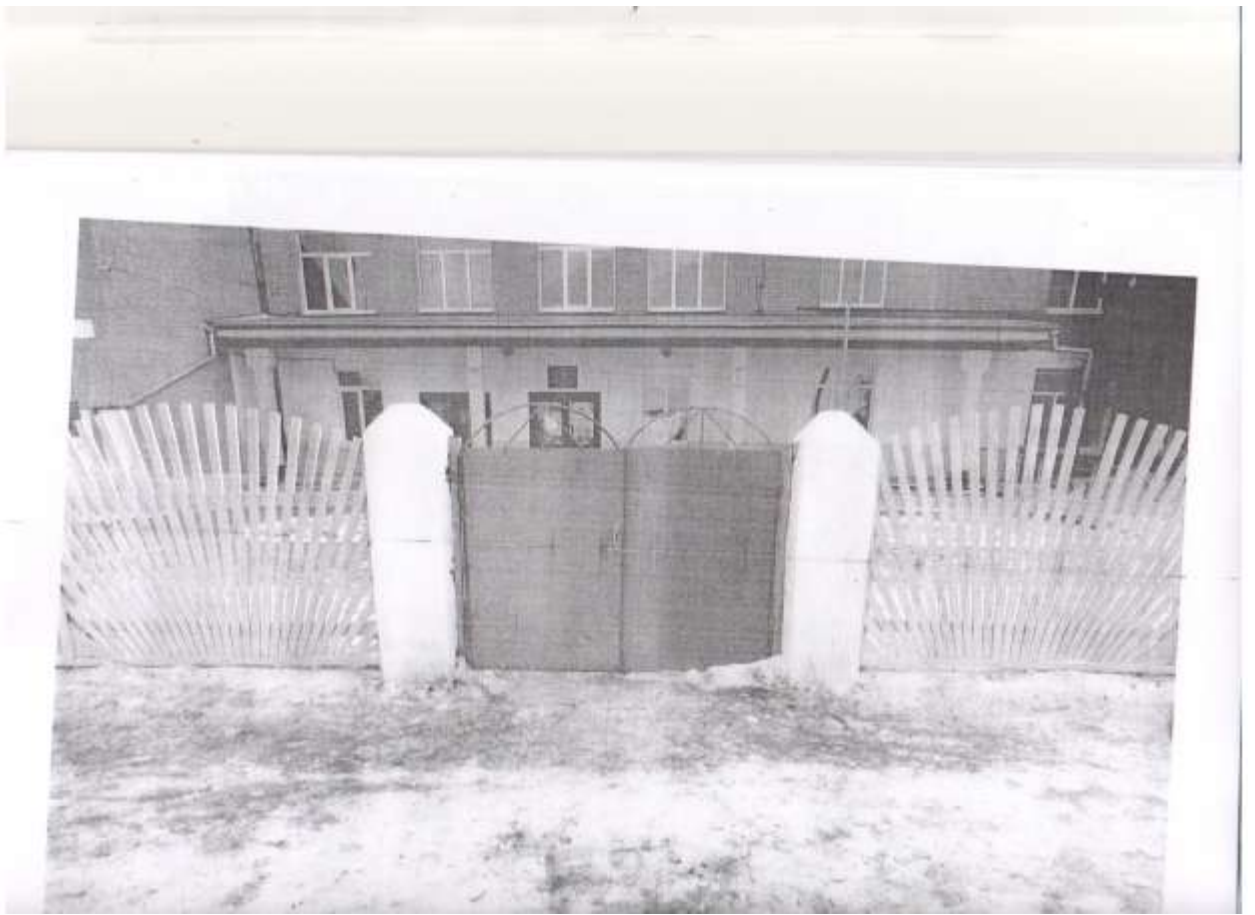
Комментарий к заключению: \_\_\_\_\_













2019/11/22

5

















